

Windows10 May/October 2020 Update の適用について


マイクロソフト社より Windows10 May 2020 Update (バージョン 20H2) が 2020 年 5 月 27 日から、Windows10 October 2020 Update (バージョン 20H2) が 2020 年 10 月 20 日から提供されていますが、日本語入力を制御する機能 (Microsoft IME) において、不具合が発生しています。

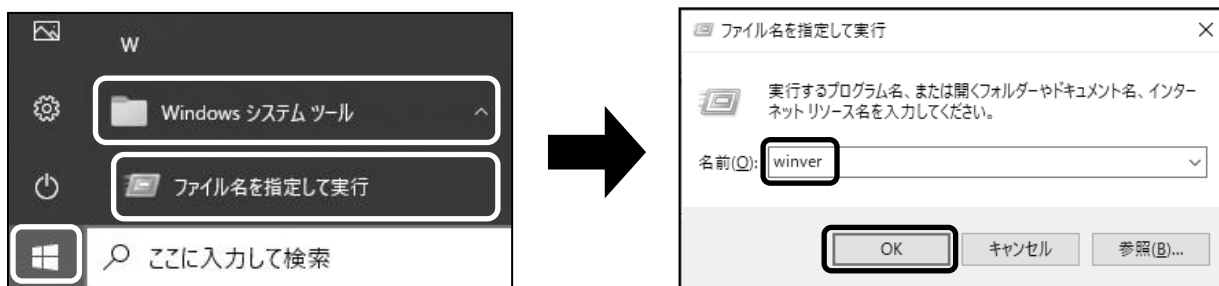
「ブルーリターン A」についても影響がありますので、マイクロソフト社から本不具合の修正プログラムが提供されるまでは、バージョンアップを適用しないでください。

既に「Windows10 May 2020 Update (バージョン 20H2)」 「Windows10 October 2020 Update (バージョン 20H2)」を適用している場合は、下記の手順で旧バージョンの Microsoft IME を使用する手順を行ってください。

※マイクロソフト社より不具合の修正プログラムが提供される予定となっています。修正プログラムを適用後は、本設定を元に戻してください。

《Windows10 バージョン確認手順》

- ① Windows のスタートボタン  より「Windows システムツール」をクリックし、「ファイル名を指定して実行」をクリックします。名前に「winver」と入力し、「OK」をクリックします。

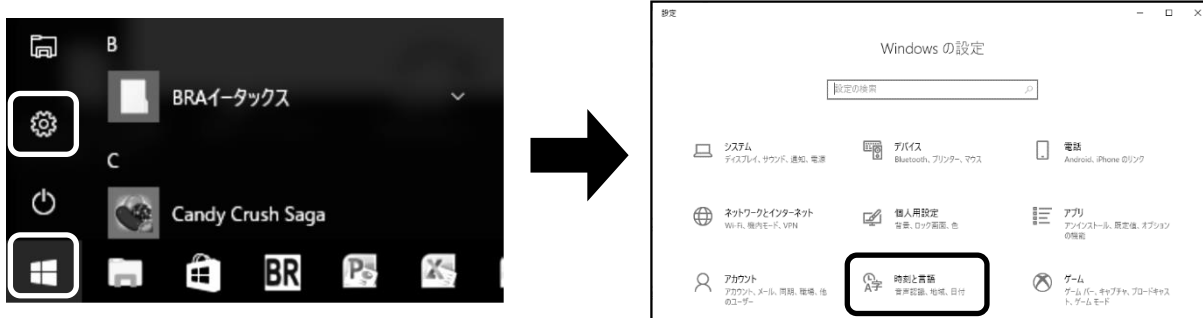


- ② バージョンが「2004」または「20H2」の場合は、下記の《設定手順》を実施します。

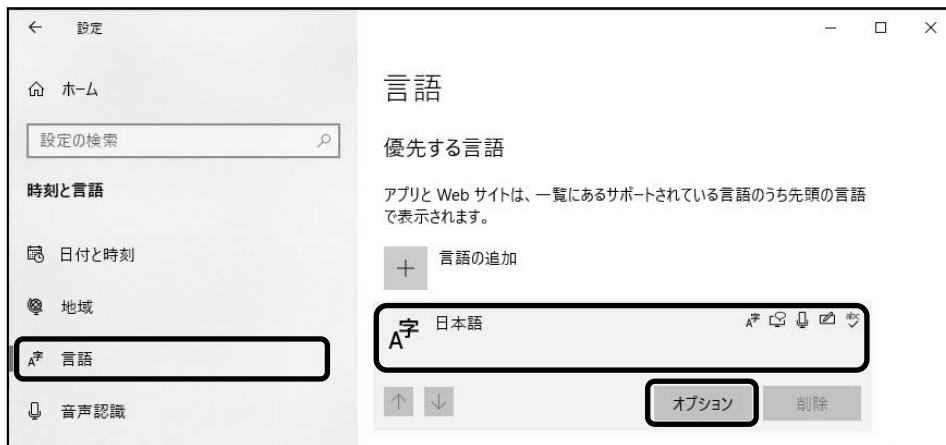


《設定手順》

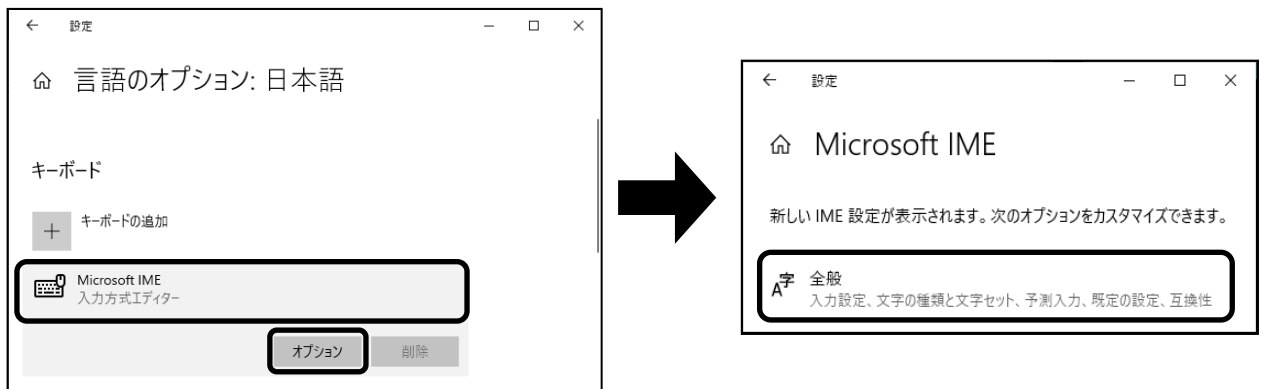
- ① Windows のスタートボタン  より「設定 」をクリックし、「時刻と言語」をクリックします。



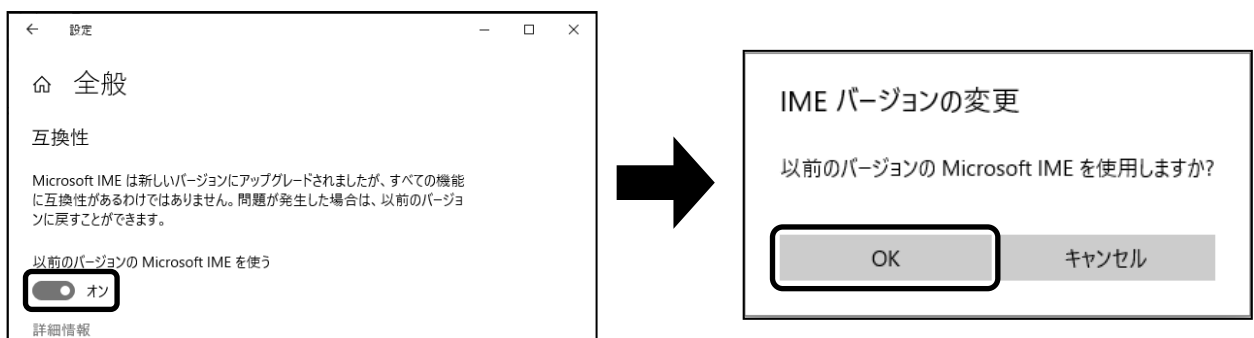
- ② 左のメニューバーの「言語」をクリックし、「日本語」「オプション」の順でクリックします。



- ③ 下部にある「Microsoft IME」「オプション」の順でクリックし、「全般」をクリックします。



- ④ 下部にある「以前のバージョンの Microsoft IME を使う」をクリックし、オンに変更し、確認メッセージで、「OK」をクリックします。



※本設定を元に戻す場合は、オフに変更してください。

※マイクロソフト社の Windows Update 実施の有無により、操作手順が上記と異なる場合があります。上記の設定画面が表示されないときは、次の手順をお試しください。
「設定」画面にて、「設定の検索」ボックスに「言語の設定」を入力→「日本語」「オプション」→「Microsoft IME エディタ」「オプション」→「全般」の順にクリックし、「以前のバージョンの Microsoft IME を使う」を「オン」に変更します。

設定は以上です。